



NÁŠ

REPORTÉR



ČÍSLO 1

Březen 1993

Ročník II.

Cena Kč 1,-

Velikonoce - čas radosti a naděje

Mnohé zvyky a mýty přezívají po celá staletí, postupně se vyvíjejí a mění, ale jejich jádro zůstává. Je zajímavé, že i v současné racionální době se lidé rádi zastaví a vzpomínají na tyto obyčeje. Na jaře jsou takovým obdobím velikonoce. Jejich hlavním znakem je radost a naděje. Můžeme to pozorovat i všude kolem sebe v probouzející se přírodě. Křesťanská víra dává těmto svátkům jiné důležité hodnoty, které duchovně povznášejí člověka a dávají mu radost a naději trvalou.

Křesťané si o velikonočních připomínají poslední pozemské dny Ježíše Krista a jeho slavné zmrtnýchvstání. Svátci začínají již neděle před velikonoce, které se říká Květná. Nazývá se tak podle květů, kterými byl oslavován Ježíš jako král. Právě zde je vidět, jak lidé rychle zapomínají. Netrvá dlouho a právě tohoto krále ukřížují. Velikonoční týden pokračuje Zeleným čtvrtkem, kdy začíná Ježíšovo utrpení; na Velký pátek je odsouzen a na kříži umírá. Následuje Bílá sobota, den ticha a po ní slavnost velikonočního Božího hodu.

Symbolem zmrtnýchvstalého Krista byla od počátků křesťanství velikonoční svíce - Paškál. Obřad svěcení této svíce provází velikonoční chvalozpěv, který obsahuje i tato slova:

"A tak posvěcená tato noc zahání hříchy, smývá viny, hříšníkům vrací nevinnost a zarmouceným radost; zahání nenávisť, vytváří jednotu srdcí a pokojuje zlé moci."

Velikonoce tedy znamenají hlavně radost. Aby tato radost byla opravdová, nemůžeme se radovat pouze sami. To by nám dlouho nevydrželo. Musíme se snažit, aby radost byla všude okolo nás. Těžko se mohu doopravdy radovat, když sotva vyjdu z domu a už se hádám se sousedem. Radost mi asi dlouho nevydrží, když pustím televizi a vidím samé vraždy a utrpení. Když si uprostřed starostí vzpomene na velikonoce, ať si vzpomene, že právě tu velkou noc Ježíš Kristus přemohl smrt a všechno zlé a přinesl všem lidem naději a radost. Neděle velikonoční je tím dnem, který udělal všechno neděle nedělemi. Protože Ježíš vstal z mrtvých den po sobotě, udělali křesťané tento den svátkem. Od té doby je každá neděle připomínkou zmrtnýchvstání.

Snažme se, aby naše velikonoční radost neskončila s Červeným pondělím, ale aby trvala stále.

Ing. Hana Vlachová

Člověk musí mít něco velmi rád, dělá-li to bez naděje na peníze, slávu nebo dokonce ...

... bez naděje, že to udělá dobře ...

"Perlička v srdci vesnice"

... asi takto před mnoha léty glorifikoval kdosi naši památnou novogotickou kapli, jejíž stoleté výročí existence připadá na letošní rok. Podle archívních záznamů již v letech 1891 a 1892 organizovalo obecní představenstvo tehdejší obce sbírky pro proponovanou stavbu kaple tak, že občané se upisovali (závazně přislíbili) určitou finanční částkou, kterou pak dle svých možností postupně spláceli. Částky se pohybovaly od 5 až do 2.000 zlatých rakouských korun. Mimo to požádali obecní představitelé o finanční podporu i "Císařské a Královské Apoštolské Veličenstvo ve Vídni". Žádost se však vůbec nedostala na císařský dvůr ve Vídni a byla jednoduše vrácena zpět jako bezpředmětná rozhodnutím okresního hejtmána. Kapli přesto i bez této imaginární pomoci postavili a to především zásluhou všech obyvatel vesnice i livem starosty obce Františka Kamenického a jeho radních Jakuba Dvořáčka a Jana Strachoně.

Dne 29. května 1893 ve 3 hodiny odpoledne provedli kolaudaci stavby a v srpnu téhož roku byl nový bohoslužebný stánek vysvěcen.

Na žádost obce ze dne 24. ledna 1894 schválil zemský výbor vlastnické právo ve prospěch naší obce. Tak se stala kaple majetkem obce, tedy všech občanů.

Vzhledem k postupující vlhkosti z blízkého potoka byla provedena v roce 1926 generální oprava stavby. Od té doby uplynula dlouhá řada let. Stálá okolní vlhkost a veřejná komunikace v těsné blízkosti budovy zanechávají ve zdivu neblahé následky. Proto z popudu některých členů nynějšího obecního zastupitelstva a dalších občanů, vznikla myšlenka provést ke stému výročí kaple stavební opravu k zamezení rozšiřování vlhnutí zdiva. Do akce jsme zapojili Památkový ústav a biskupství v Brně. Na základě odborného posouzení je nutné především zabezpečit izolaci obvodového zdiva, dále provést opravu střechy, vnitřní opravu omítek včetně vymalování, venkovní fasádu, konečně uvést do chodu věžní hodiny. Protože náklady na celkovou opravu budou značné, obecní úřad zřídil za tím účelem účet u Komerční banky v Brně s názvem "vedlejší hospodářství" pod číslem

9021-9224-641/0100.

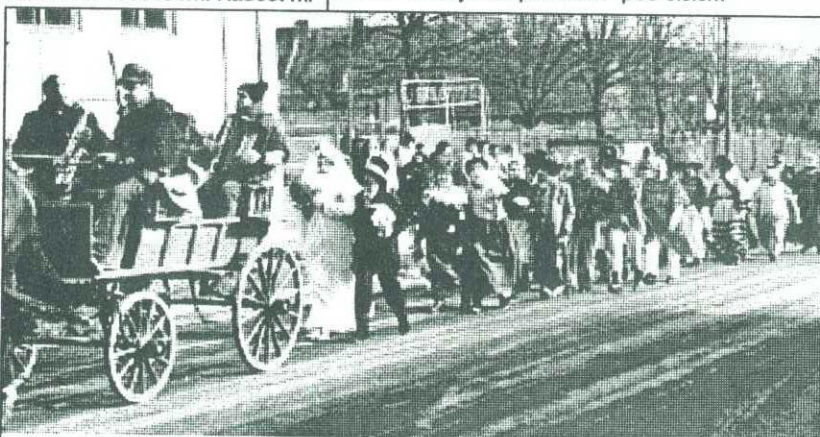
Vážený spoluobčané, chci vás touto cestou požádat o finanční příspěvek na opravu naší ... "perličky v srdci vesnice" právě podle vzoru našich předků před sto léty. Peněžní částky můžete zasílat na uvedeném čísle účtu buď Komerční bance v Brně nebo předat proti potvrzení na našem obecním úřadě.

Naši předchůdci nám zanechali neobyčejnou stavební památku a my současníci jsme povinni uchovat ji pro budoucí pokolení.

Všem, kteří se rozhodnete na opravu finančně přispět, upřímně děkuji nejen svým jménem, ale i ostatních iniciátorů této historické akce.

Závěrem upozorňuji, že v příštím čísle našeho zpravodajského čtvrtletníku se dozvíte nejen o historii naší kaple, později uveřejníme různé doklady o budování obecního pomníku padlých v ulici Boženy Němcové, o základní škole i o jiných zajímavých a památných objektech v naší obci.

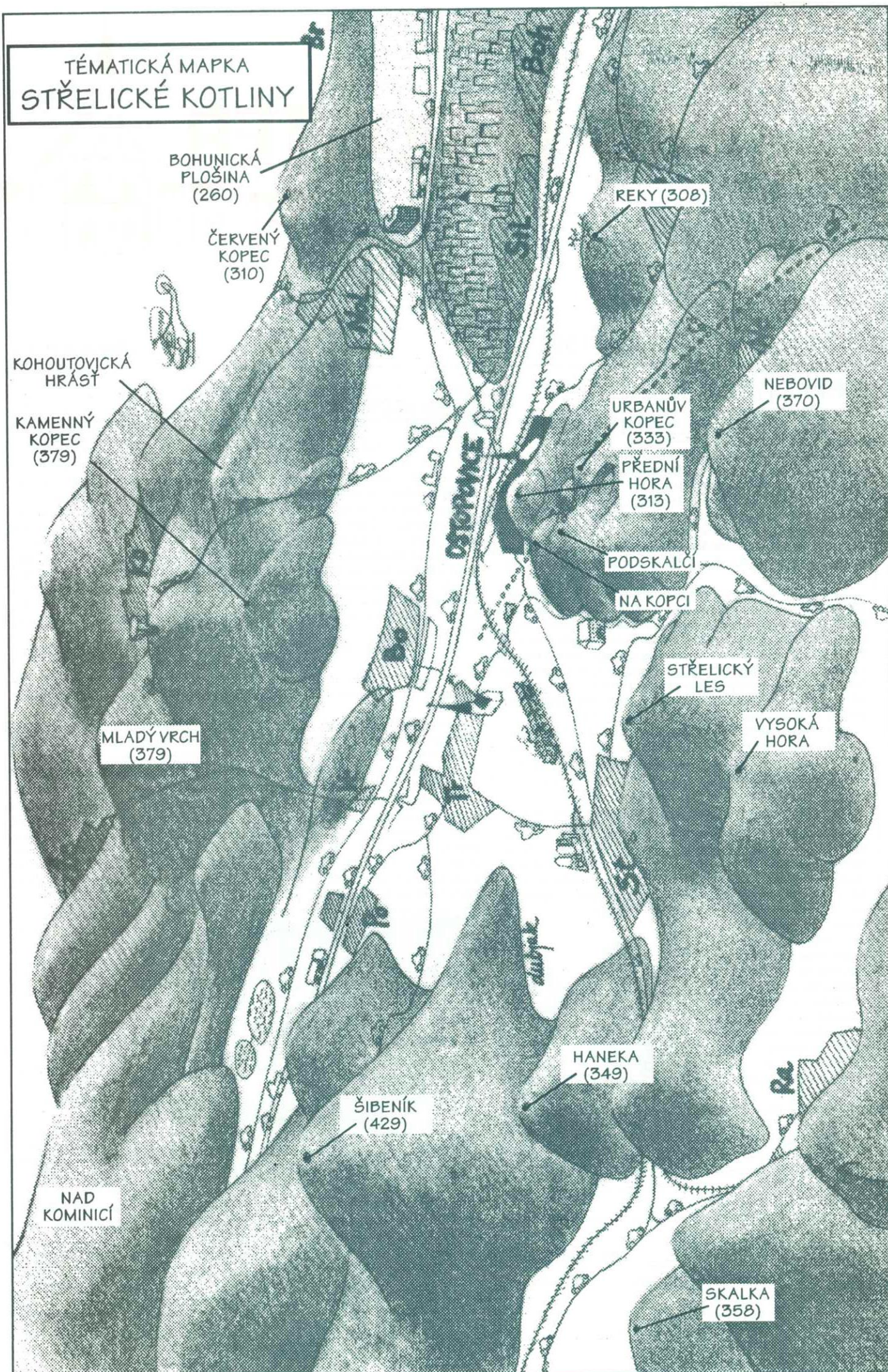
Bohumil VLACH
starosta obce



Ostopovické masopustní finále 1993.

foto: M. Pech

TÉMATICKÁ MAPKA STŘELICKÉ KOTLINY



OSTOPOVICKOU MINULOSTÍ

Po stopách pravěku ...

(1. část)

Na předělu podhůří Českomoravské vrchoviny a flyšových výběžků západních Karpat, při soutoku řek Svítavy a Svratky, je položena rozlehlá podhorská sníženina zvaná BRNĚNSKÁ KOTLINA.

Z jejího dna vystupuje řada nevysokých vyvýšenin v čele se Špilberkem a Petrovem, Žlutým a Červeným kopcem, Palackého vrchem, Kohoutovickou vrchovinou a dalšími, jejichž návrší, stráně, úpatí, rovinky i plošiny i mnohá zákoutí zalidňuje v současnosti téměř půlmilion Brňanů.

V nejtěsnějším příměstí Brna se rozprostírají podobné, ovšem rozlohou a tvarem, mnohem menší doliny, příkladně Pisárecká, Obřanská, Žabovřeská, Bystrcká. Třetihorní horotvorné procesy před mnoha miliony léty vymodelovaly v sousedství brněnského kotle, pod jižními svahy Kohoutovické hrástě, pětakilometrovou protáhlou STŘELICKOU KOTLINU, jejíž území se stalo teprve v pozdním středověku historicky doloženým sídlištěm nejen prvních osadníků Ostopovic, našli zde své domovy i jejich sousedé, jak uvádíme na přiložené demonstrační reliéfní mapce.

Vraťme se předaleko do hlubin minulosti času vzdálené paměti člověka. Vyhmátně alespoň několik geologických pramínek z dob před více než 15 milionů lety. Celý povrch nejen brněnské, ale i střelické kotliny byl tehdy zaplaven nepřítis hlubokým třetihorním mořem oživeným množstvím rozmanité flóry a fauny. Teprve mnohem později, po ústupu mořské hladiny, stala se na určitou dobu oblast BOHUNICKÉ PLOŠINY pobřežím. Krajina oplývala četnými listnatými stromy a jehličnatými porosty, nad nimiž se týčily mohutné sekvoje.

Vlhký tropický prales, který ji obklopoval, byl vhodným místem pro pobývání velkých chobotnatců - mastodontů, dávných předchůdců současného slona, jejichž vzezření se vyznačovalo charakteristicky protáhlou lebkou a zřetelnými čtyřmi kly. Vyskytovaly se i staré vývojové formy nosorožců.

Přenesme se o další časovou propast zhruba do období před 1.000.000 až 500.000 léty. V půdách starších asi 700.000 let byl nalezen, byť ojediněle, velmi cenný doklad o návštěvě člověka v těchto místech. Jde o jednoduchý sekáčovitý pazouřkovitý nástroj, pěstní klín, vyrobený z oboustranně štípaného křemene.

Nález prokazuje pradávne osídlení brněnského území, tedy i naší kotliny člověkem vzpřímeným (HOMO SAPIENS ERECTUS), který v malých společenstvech obýval břehy říčních toků a výrazná vyvýšená místa v jejich blízkosti. Z výsledků archeologických bádání je známo, že obnažené skalní stěny nedalekého Červeného kopce neušly pozornosti prvních nomádů, kteří vedli jednoduchý toulavý život. Živilí se šťavnatými plody stromů, jedlými hlízami a kořínky. Dosahovali výšky 170 cm, pohybovali se s mírně předkloněnou hlavou na poměrně dlouhých nohách. Obličej hrubě modelovaný s malým širokým nosem se vyznačoval silně vystouplými čelistmi. Čelo nazad ubíhající, nadočnicové oblouky nadměrně vyvinuté, takže tvořily nad hluboko zasazenými očima jakousi stříšku. Spodní čelist byla bez brady. Rukama a primitivní inteligencí si dobývali svět, byli schopni i konstruktivně myslet. Znali oheň. Dožívali se nízkého věku, sotva 32 let, neboť umírali většinou při lovu a vlivem nemoci.

(pokračování)
Ladislav Horák

"Tajemný dům" na Lípové.

Nevídaným tempem rostoucí stavba na území někdejší stráně, téměř naproti stinnému parčíku v Lípové ulici, již několik měsíců vyvolává v naší obci řadu otázek, dohadů, šeptů

Pro odpověď jsme si zašli přímo k majitelům tohoto "záhadného" stavení. Manželé Kašpárkovi nám velmi rádi odpověděli na několik zvědavých otázek a v jejich doprovodu jsme si, za lešením skrytou stavbu, podrobně prohlédli.

Dozvěděli jsme se, že se právě rodí nový ostopovický "Minihotel". V jeho interiéru nás uvedli do ubytovací části objektu, která se skládá z osmi dvoulůžkových pokojů s vlastním sociálním zařízením a je doplněna apartmá umístěným v podkrovní.

O stravování budoucích hostů se postará restaurace s 21 místy u stolů, intimější prostředí nabídne vinárna s 10 místy. Nedílnou součástí vnitřního vybavení je nezbytné technologické zázemí - kuchyně, sklady a další, a také garáž pro osobní automobil. Majitelé se vynasnaží, aby jejich podnik se stal dokonalou oázu klidu především v komfortním ubytování, v perfektním stravování i při obchodním jednání podnikatelů. Samozřejmě rádi uvítají turisty, skupiny sportovců či rodiny s dětmi. Nabídnou jiné navazující služby jako tlumočnický servis, půjčování automobilů, spojení se světem prostřednictvím faxu a podobně.

Restaurace a vinárna nebudou vyhrazeny pouze hotelovým hostům. Uvítají i hosty, mající zájem dobře poobědvat, příjemně posedět nad moravským vínem nebo prožít rodinnou oslavu.

"Minihotel" manželů Kašpárkových uvítá své hosty již v květnu letošního roku.

Kromě rodinných příslušníků majitelů naleznou zde zajímavé pracovní příležitosti odborné profese, jako kuchaři a číšníci. Pozornosti si zaslouží i rychlý postup výstavby, protože v soudobých podmínkách nebývá obvyklé zařízení tohoto typu postavit během půlroku a ještě k tomu přes zimu. Je zde namístě připomenout, že stavbu provádí firma AURELIA, jejímž spolumajitelem je náš rodák ing. Pavel Procházka.

Závěrem i my chceme věřit, že úspěšný provoz budoucího minihotelu se stane pro naši obec nejen hospodářským přínosem, ale i příznivým trendem místního společenského života.

Jaroslav Trávníček

Zeptala jsem se v knihovně ...

Paní Miluše Červená pracuje v místní knihovně již téměř dvě desítky let a má velkou zásluhu na kvalitní úrovni veřejného půjčování knih v Ostopovicích. Ochotně se se mnou podělila o nabyté znalosti a zkušenosti a provedla mne historií i současností knihovny

Podle obecní kroniky byla knihovna založena v roce 1897 tehdejším nadučitelem Josefem Palkovským, který řídil čtenářský kroužek a půjčoval knihy ve škole. Od té doby byla přemísťována do různých nevyhovujících místností, až v roce 1987, v rámci oslav 750. výročí historického vzniku naší obce, získala vhodný a důstojný prostor. Okresní knihovna v Židlochovicích nám pravidelně předkládá seznamy titulů, z nichž vybíráme knihy do přiděleného cenového limitu. Bývalo to přibližně 10 až 15 tisíc korun ročně, letos, bohužel, mnohem méně. Celoroční členský příspěvek je stanoven na 8 Kč, děti a důchodci zaplatí pouze 5 Kč.

Čtenáři mohou vybírat od pohádek a dětských knih přes sci-fi, detektivky, cestopisy až po beletrii, životopisy, naučné knihy i rozmanité časopisy. V knihovních regálech je uloženo přes 3 000 svazků. Přesto však není zdaleka současná kapacita využita, do knihovny dochází pouze 100 čtenářů, z toho převládají děti a důchodci. Školáci ji navíc navštěvují pravidelně dvakrát ročně k besedě o českých spisovatelích.

Každý člen má možnost si zapůjčit až 5 knih současně, na dobu jednoho měsíce. Po vrácení si může půjčit dalších 5 knih.

Kdosi moudrý napsal, že knihy jsou jako lidé, nemají ležet a zahálet, mají být k užitku.

Zveme vás, vážení čtenáři, k nám do knihovny vždy v pátek mezi 14. a 18. hodinou. Věříme, že to nebude návštěva poslední.

Libuše NEUŽILOVÁ

V LOŇSKÉM ROCE SE NÁM NARODILI

Vlasta KLAŠKOVÁ, Lenka STRACHOŇOVÁ,
Jaroslav POKORNÝ, Ondřej ŠVIHÁLEK, Marta
PŠIKALOVÁ, Veronika DUCHAŇOVÁ, Michal RÁDL,
Filip ANDERLE, Marek ČOUPEK, Pavel SEKANINA.



V roce 1992 zemřeli ...

Jaroslav HAVLÍK, Anna JELÍNKOVÁ, Jaroslav
OTTICH, František DUFEK, Amálie HÖKLOVÁ, Stanislav
ŠANCA, Božena PAVLÍKOVÁ, Růžena SLANINOVÁ,
Anna VANÍČKOVÁ, Antonie PATEROVÁ, Františka
POLCAROVÁ, Jan ŠÍMA, Jaroslav VENTRUBA



NA POMOC STAVEBNÍKŮM

VYBRANÁ USTANOVENÍ

vyhlášky č. 85/1976 Sb., o podrobnější úpravě územního řízení
a stavebním řádu, ve znění vyhlášky č. 155/1980 Sb. a vyhlášky
č. 378/1992 Sb.

Některé pojmy

§7

Návrh na vydání územního rozhodnutí

(1) Návrh na vydání územního rozhodnutí podá navrhovatel u sta-
vebního úřadu; návrh obsahuje

- jméno (název) a adresu navrhovatele,
- předmět územního rozhodnutí se stručnou charakteristikou území
a způsobu jeho dosavadního využití,
- seznam a adresy všech známých účastníků územního řízení,
- druhy a parcelní čísla dotčených pozemků podle evidence nemovi-
tostí s uvedením vlastnických a jiných práv.

(2) U návrhu na vydání územního rozhodnutí v případech uvedených
v §36 odst. 4 zákona (stavby liniové, stavby zvlášť rozsáhlé s velkým
počtem účastníků řízení, rozsáhlé území, jde-li o řízení o využití území)
se údaje podle odstavce 1 písm. c), d) v návrhu neuvádějí.

(3) K návrhu na vydání územního rozhodnutí navrhovatel přikládá:

a) situační výkres současného stavu území na podkladě pozemkové
mapy evidence nemovitostí se zakreslením předmětu územního roz-
hodnutí a jeho plochy a s vyznačením vazeb na okolí: týká-li se návrh
území zvlášť rozsáhlých s velkým počtem účastníků územního nebo
umístění liniové stavby, též mapový podklad v měřítku 1:10 000 až
1:50 000 s vyznačením širších vztahů (účinků) k okolí: situační výkres
a mapový podklad se přikládá ve dvojím vyhotovení.

b) stanoviska, souhlasy, posouzení popřípadě rozhodnutí dotčených
orgánů státní správy předepsaná zvláštními předpisy, například
o ochraně zemědělského půdního fondu.

(pokračování)

Ing. Jaroslav NOVOTNÝ

PLYN - SERVIS

PLYNOVÉ OHŘÍVAČE

POHANKA MILAN

PRAŽSKÁ 83-85

BOSONOHY

tel. 356 406

Vážení občane,
místní hostinec

U VOLEJNÍKŮ

vám nabízí možnost nákupu
obědů.

Můžete poobědvat buď
v naší restauraci nebo
odebrat jídlo v přepravkách.
Potřebné informace přímo
v hostinci.

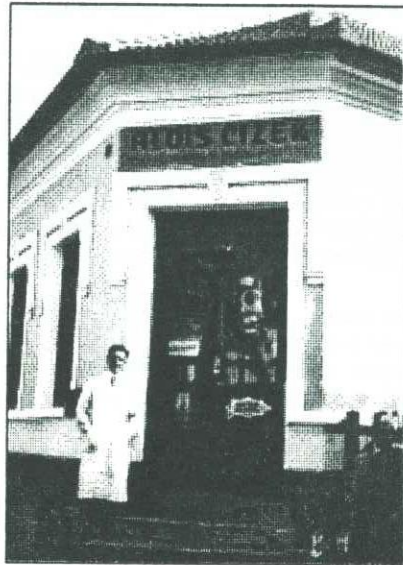
S potěšením pozorujeme, že u nás stále přibývá více
obchodů, krámků, dílniček a služeb. Portály někdejších ga-
ráží, sklepů se nám před očima mění v lákavé barevné výlo-
hy. Na vhodných volných prostranstvích se objevují malé
domečky, které nejsou určeny k bydlení, ale pro nás - pro
zákazníky. Jsme rádi, že pro mnoho druhů zboží nemusíme
daleko, vždyť je máme v blízkosti svých domovů. Říkáme si
- je to tak dobře, to tu dříve nebylo. Ale ti starší z nás, pa-
mětníci, se mohou pouze usmát a přesvědčit nás o opaku,
protože vědí, jak to s těmi obchůdky a dílničkami dříve

ve Vostopovicích bývalo

Přenesme se nyní vzpomínkami pamětníků až na po-
čátek našeho století a začneme třeba obchodem s potravi-
nami. Kolem roku 1910 žilo v Ostopovicích asi 685 obyva-
tel, kteří bydleli ve 113 domech. Kulatým číslem popisným
100 se mohl pochlubit obchodník Alois Čížek, v té době tři-
cetiletý a jeho manželka Magdalena. Pro ně však byla mno-
hem důležitější jiná cedulka nade dveřmi - byl to vývěsní
štíť. "ALOIS ČÍZEK, obchod smíšeným zbožím, pekařství".

Na fotografii
pořízené asi
před 65 léty je
nápis ještě či-
itelný, tak jako
některé reklam-
ní vývěsky na
vchodových
dveřích. Nabí-
zejší ke koupi
například
ALPU, kávu,
SIDOL.

Uvnitř ob-
chodu se však
prodávaly pře-
devším základ-
ní potraviny,
chléb, pečivo,
máslo, marga-
rin (Vítelo),
mouka, sůl,
cukrovinky,
sádlo, tabák,



čaj atd. Pro mléko se chodilo k mlékaři. Chléb pekli přímo
v budově, měl zařízenou malou pekárnu. Jediná pec stačila
pokryt tehdejší poptávkou. Rohlíky a pečivo dodával do ob-
chodu pekař Herzán z Bosonoh. Protože byl to obchod
smíšeným zbožím, zákazníci si mohli ještě koupit ještě uhlí,
dřevo, mýdlo - co bylo třeba. Zeleninu a ovoce si místní
obyvatelé většinou vypěstovali sami, doma chovali alespoň
kozu, drůbež, mnozí i krávy, koně. V zimě chodíval obcho-
dník a pekař Alois Čížek zabíjet k domkářům prasata. Také
paní Magdalena se měla co ohánět. Jak za pultern v době
první světové války, kdy muž odešel na frontu do Itálie, tak
i kolem své početné rodiny. Děti však rodičům vydatně po-
máhaly, dva synové se později vyučili pekaři a dva obcho-
dníky. Ve třicátých letech předal Čížek senior svou živnost
jednak Rudolfovi, který si otevřel obchod s potravinami,
jednak Aloisovi pekárnu.

Během druhé světové války sloužila budova za skladiště
textilu pro brněnského velkoobchodníka Polcara.

Nárožní dům č.100 bychom dnes mamě hledali, od po-
čátku sedmdesátých let tam stojí dům s orientační tabulkou
- Školní 4. Nostalgickou památkou na bývalý obchod zbyly
snad jen 3 reklamní tabulky - hnědá plechová, nabízející
podle vyobrazení zřejmě konzervu "Libenia vřezí jakostí
a patentním otvíračem". Dvě zbylé smaltované dokazují, že
tenkrát lékali obchodníci ke koupi kávy takto: Žitná káva
Perola zdravá jako vezdejší chléb" nebo "Kupujte pravou
Franckovu cikorku, patří ke každé kávě". A červený kávový
mlýnek namalovaný v pozadí, by se líbil a hodil i dnes!

Podle vzpomínek pamětnic
zapsala Libuše NEUŽILOVÁ

NÁŠ REPORTÉR, zpravodajský čtvrtletník. Vydává Obecní úřad Ostopovice.

Rediguje Ladislav Horák a redakční tým. Za obsahy článků odpovídají autoři. Náklad 400 výtisků.

Povoleno RDR OÚ Brno-venkov ze dne 22.4.1992. Tiskne GRASET Brno, sazba CK typ.

Ostropovice v březnu 1993. Příští číslo vyjde v červnu 1993.