



LHOSTEJNOST A NEHOSPODÁRNOST LEZE DO KAPSY

Ve zpravodajském občasníku "Náš reportér" z června 1992 jsem uvedl článek "Nákladná ekologie", kterým byli občané seznámeni s finančními náklady za odvoz a ukládání komunálního odpadu z naší obce a které jsou hrazeny z obecního rozpočtu. Za více jak jeden rok se situace natolik změnila, že považují za nutné vás s ní seznámit.

Komunální odpad dávali naši občané do popelových nádob, které odváželi a dosud odváží, pracovníci TS Ivančice, nebo na místní skládku, která je již uzavřena. Po uzavření skládky zakoupil bývalý MNV 5 velkokapacitních kontejnerů, které jsou rozmístěny na okraji naší obce. Odvoz kontejnerů a ukládání jejich obsahu na skládku bylo dříve poněkud jednodušší vzhledem k několika lokalitám v okolí a hlavně méně nákladné. V současné době někteří naši občané odhlašují odvoz popelových nádob a odpad ukládají do kontejnerů, jejichž odvoz platila a platí obec. Co to znamená v dnešní době pro rozpočet obce někteří občané nechápou nebo nemají zájem pochopit.

Naše obec má jen omezené možnosti s likvidací odpadu, a sice vozit jej do spalovny v Brně nebo na skládku do Brna-Černovic nebo Bratčic. Se spalovnou SaKO v Brně jsme již jednali a dokonce jsme již obdrželi návrh HS za jakých podmínek spalovna komunální odpad likviduje. Do spalovny lze vozit pouze spalitelný odpad jako čistý papír, textil, dřevní hmotu, skartiční materiál a kancelářské smetky. Cena za spálení tohoto odpadu je pro rok 1993 stanovena 110,- Kč za tunu. Odpad vyloučený ze spalování je následující: zemina, kamení, písek, stavební odpad, dále odpor vzbuzující látky jako např. uhynulá zvířata, veškerý kovový odpad včetně obalů barev apod. Dále je v návrhu HS uvedeno, že pokud dodavatel doveze nebo vyloží do zásobníku ve spalovně odpad, který nebude splňovat dané podmínky, odpad nebude přijat, eventuálně bude ze zásobníku

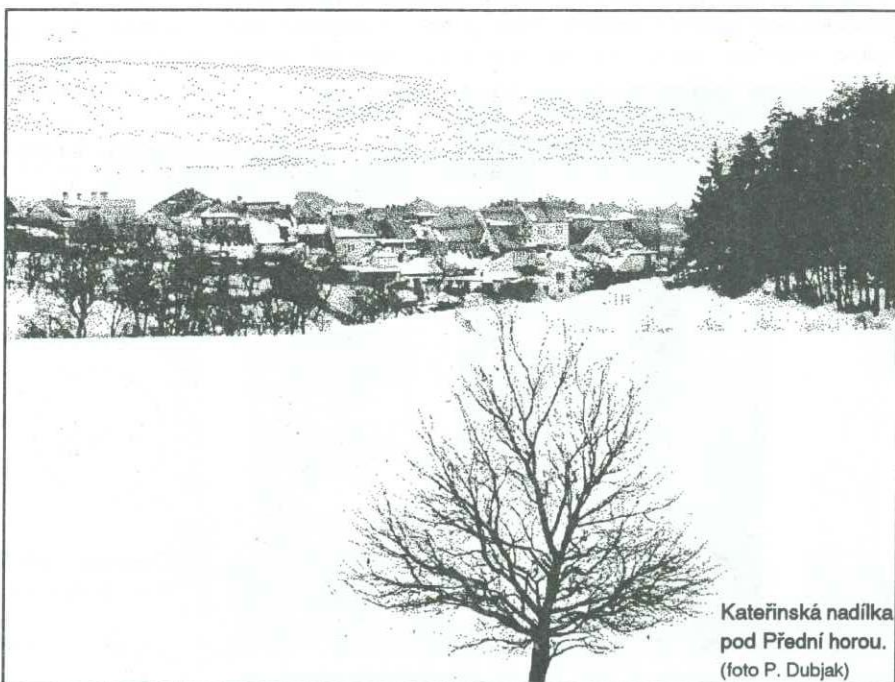
vyjmut na náklady dodavatele. Uvážíme-li, co všechno naši občané do kontejnerů vkládají, tato likvidace je pro obec nereálná.

Zbývají nám tedy dvě skládky, a to v Černovicích a Bratčicích. Ovšem dle příkazu Magistrátu města Brna mohou obce z Brna-venkova vozit do Černovic pouze zeminu, stavební materiál apod., ale ne komunální odpad. Z toho plyne, že jsme odkázáni pouze na skládku v Bratčicích. Dle faktur, které jsme v posledních měsících obdrželi od přepravce kontejnerů a majitele skládky, jsou následující: za uložení odpadu na skládku platíme v současné době z jednoho kontejneru 2.250,- Kč a za dopravu jednoho kontejneru cca 650,- Kč. V naší obci máme 5 kontejnerů, které vyvážíme min. 1 krát za měsíc, což činí za rok 174.000,- Kč. Připočítáme-li k tomu poplatek TS Ivančice za přejezdové kilometry při odvozu odpadu z popelových nádob cca

25.000,- Kč za rok, zaplatí obec ročně za odvoz a ukládku odpadu cca 200.000,- Kč.

Zamyslete se, vážení spoluobčané, nad tímto číslem. Víím, že mnohé vás to nezajímá. Zajímat by však mělo každého občana to, že je třeba opravit střechu MŠ asi za 1 mil. Kč, zbudovat kanalizaci z naší obce do Starého Lískovce cca za 7 mil. Kč, provádět úpravu obce včetně opravy chodníků, hradit náklady za provoz ZŠ a MŠ včetně energií apod. Žádám vás proto o dodržování podmínek pro ukládání odpadu v kontejnerech a nedávat tam dřevo a papír, který lze spálit, kovový odpad, jehož odvoz organizujeme min. 2x za rok, zhrabky a trávu ze zahrad, což je možno kompostovat apod. Tím ušetříte obci peníze na to, co jsem již jmenoval i na ostatní, co bude ku prospěchu celé obce a všech našich občanů.

Bohumil Vlach
starosta obce



Kateřinská nadílka
pod Přední horou.
(foto P. Dubjak)

STAR COMPANY

Pekařství a cukrářství
u Štočků

ul. U kaple 16
tel.: 4321 8098

Možná také právě vám zachutnal chléb, který se peče v Ostopovicích. Otevření nové pekárny patří k významným událostem, a tak nás zajímalo, co předcházelo chvíli, kdy z pece vyšel první voňavý bochník. A jak vlastně taková moderní pekárna vypadá?

Nejlépe nám o tom všem mohli vyprávět manželé Štočkoví, spolujitelé pekařství a cukrářství. A také vyprávěli - cesta od nápadu až k jeho výsledkům nebyla jednoduchá. Jednak spousta fyzické námahy, jednak velká psychická zátěž, která podnikání provází. Jednání s investory, právníké otázky, vysoký úvěr. "Ze začátku jsme se do toho báli jít, ani jeden z nás nejsme vyučeni v oboru. Ale měli jsme elán, a například moje babička, paní Rozmarinová, nám moc fandila a držela palce, měl jsem v podnikání oporu," vzpomíná paní R. Štočková.

Ale pekárna stojí a peče, to je hlavní. Její kapacita je zatím využita zhruba z poloviny - denně 300-400 chlebů, kolem 5 000 rohlíků. A k tomu vezy, slané tyčinky, výborné plněné pečivo, přes vánoce se budou péci vánočky, mazance, cukroví. Také se počítá s otevřením cukrářství.

Mohli jsme se podívat přímo v noci, jak pracují 3 pekaři se svými třemi pomocníky (noční směna je vytižena, další pracovníci přibudou na denní směnu). Pekárna je vybavena špičkovou zahraniční technologií, hnětače zpracovávají mouku s přísadami podle staré a vyhlášené receptury, která zabezpečuje chuť a trvanlivost chleba. Je celkem zbytečné pokoušet se popsat celý proces od vážení mouky po otevření plynové pece s hotovým pečivem, protože manželé Štočkoví zdůrazňují: "Kdokoliv se může do provozu podívat."

Dále nám pan Štoček řekl: "Zatím jsme nedělali žádnou větší propagaci. Zákazníci, které máme, přišli většinou sami. Dodáváme do blízkého okolí, jako do Střelic, Bosonoh, ale například také do Králova Pole, do Obřan. Zákazníkům se líbí, že veškeré zboží rozvážíme sami až k nim. Také vítají, že u nás pečeme i ze soboty na neděli."

Možná jste si zvykli už i na malou, ale dobře vybavenou prodejnu, která patří k objektu. Pracuje zde prodavačka, ale mimo otevírací dobu vás na zazvonění obslouží přímo



Moderní pekařská pec.



Průčelí pekárny.

Štočkoví. Stalo se už, že i v 5.30 hod dostal spokojený zákazník právě upečený, ještě vřelý chléb. Jezdí sem pravidelně lidé např. z Moravan či Nebovid, protože si tento chléb oblíbili.

Budoucnost? Ať se dílo daří! Přejme podnikavým. A chléb přece jíme všichni, tak ať nám nadále chutná!

L. Neužilová
Foto: P. Dubjak

Životní moudrosti

- Štěstí může být jenom v nás, nikde jinde je nehledáme.
- Kdo chce stvořit něco dobrého a spravedlivého a vyhnout se špatnému, musí vzdorovat úsudku davu a jeho mluvčích.
- Rozumný člověk netouží po rozkoši a bohatství, nýbrž po bezbolestnosti.
- Každý vidí na jiném pouze tolik, čím je sám, neboť ho může chápat a jemu rozumět jenom podle své vlastní inteligence.

KSK

TELEVIZE PRODEJ - OPRAVY

Zdeněk Kříž

Obchod - servis:
Palackého 23,
612 00 Brno
tel.: 4121 6880

Privat:
Na rybníčku 8
664 41 Brno
Tel.: 351 362

Na prahu nového roku 1994

Uteče několik dní a my si připomeneme, že opět uběhl jeden rok našeho života a čeká nás rok nový. Když se ohlédneme na uplynulou řadu dní a hodin, spatříme mnoho událostí, které do našeho života zasáhly. Vidíme radost i smutek, bolestné ztráty i velké chvíle štěstí. Nejvíce nás však asi udivuje rychlost, s jakou to všechno prožíváme. A zde si musíme uvědomit určitou milosrdnost času, který tlumí bolest a zklidňuje příliš velkou radost, a my se můžeme soustředit a pokračovat dál.

Co nás však v příštím roce čeká? Nikdo z nás není prorokem a budoucností se musíme nechat překvapit. My však můžeme každý sám žít tak, abychom podporovali dobro a byli k prospěchu všem ostatním.

Křesťané tímto rokem vstupují do sedmého roku Desetiletí duchovní obnovy národa. Jeho téma je - Práce a společenská zodpovědnost a vztahuje se k sedmému přikázání Desatera: "Nepokradeš!". Celý národ potřebuje najít nový vztah k práci a majetku. Z dřívější doby stále ještě přežívá závist a lhostejnost a chybí nadšení, tvořivost a zodpovědnost. Již se objevují lidé, kteří tvrdě pracují, ale i jiní, kteří chtějí rychle zbohatnout a nedodržují základní pravidla poctivé hry. Mnozí však pouze kritizují dnešní poměry a tím se snad snaží omluvit to, že se sami nechtějí změnit.

Být dobrý a prospěšný jiným jistě stojí nějakou námahu. Chceme-li však změnit naši společnost, je to cesta, která k tomu vede. A těm, kteří si zvolí tuto cestu, můžeme přát do nového roku hodně radosti a štěstí.

ing. Vlachová Hana

Co se mně v naší obci líbí i nelíbí.

Dostatečný výběr obchodů a služeb jistě v naší obci přivítalo s uspokojením mnoho našich občanů. O údržbu veřejných komunikací, chodníků, prostranství u autobusových zastávek se dobře starají pracovníci obecního úřadu a snaží se tak v obci udržovat stálý pořádek a čistotu.

Co však je to platné, když mnoho lidí vůbec neví, že odpadkové koše jsou na odpady. Nechci omezovat kuřáky, když si chceš ničit zdraví, to je tvoje věc, proč však odhazuješ nedokouřenou cigaretu když přijede autobus pod sebe, anebo ji švihácky vhodíš na blízký květinový záhon. Že by se oharek lépe schoval v květinách?

A další nešvar, cestujícím autobusů je též velmi zatěžko upotřebené jízdenky dát kam patří - do připraveného odpadkového koše, který je pár metrů opodál.

Je mezi námi málo lidí, kteří nemají rádi zvířata. Všichni jsme si vědomi, že i pes, který jde se svým pánem na procházku, musí vykonat svoji potřebu. V mnoha masmědích si můžeme všimnout, že majitelé psů v těchto případech udělají po svém zvířecím miláčkoví úklid. U nás však tyto pozůstatky zůstávají v ulicích, u domů, na chodnicích a nám občanům mnohdy nezbývá, než s odporem, pokud do dotyčných hromádek nešlápneme, pouze konstatovat, že ne všichni jsou si vědomi, kolik nás stojí údržba pořádku a čistoty v naší obci.

Co říkáte, občané, neměli bychom se nad tím konečně hlouběji zamyslet?

Stanislav ŠMÍD

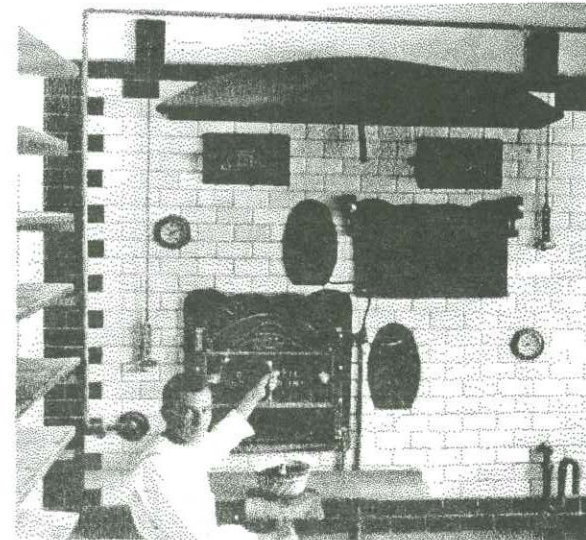
Hledám pronájem malé zahrady v okolí Ostopovic na pěstování zeleniny pro děti.

Tel.: (05) 4321 9171

V první části našeho putování se vzpomínkami pamětníků jsme psali o A. Čížkovi, který vedle obchůdku měl i malou pekárnu. A také, že se u něho vyučil pekařem jeden z jeho synů. Dnes tedy můžeme navázat a vyprávět, jak to kdysi s pečivem

ve Vostopovicích bývalo

V roce 1932 otevřel Alois Čížek ml. novou pekárnu. Na tehdejší dobu byla velmi moderní - strojní a parní. Pekárna začala postupně dobře prosperovat, zaplatila dluhy, pekař s manželkou měli tolik práce, že měli



tovaryše (a také se zde vyučil jeho bratr). Peklo se v noci, ve dne prodávalo, a rozváželo se v létě i v zimě v krosnách na kolech do okolí (např. Troubsko, Popůvky, ba i obchodní dům JEPA Brno). Později si pekař pořídil na rozvoz starou Taturu.

Ale přišla okupace a s ní nastaly problémy i v pekárně. Autem se nesmělo jezdit,

protože nebyl benzín. Peklo se hlavně pro dělníky, kteří pracovali na stavbě dálnice, jiná pekárna v okolí nebyla. Krajem procházela válka, mouka, stejně jako jiné potraviny, byla na příděl, a i ty skromné zásoby rozdal pekař lidem, aby nic nepřišlo nazmar. Pekárna totiž byla zavřena. S Rusy, kteří nás osvobodili, se opět roztopila pec. Rusové si zde pekli z vlastních zásob chleba i pirohy.

A konečně bylo po válce a v pekárně bývalo zase veselo. Pekly se zde i buchtíčky na svatby, pozvané kuchařky v bílých zástěrkách zpívaly, pila se kořalanka, kterou přinesli ženich s nevěstou. Na sv. Jana Křtitele se zde pekly hodové buchtý, na myslivecké hony a poslední leče i maso. Dvůr býval plný maminek, babiček i tetiček, které si do pekárny nosily svoje buchtý, aby si je zde pěkně do zlatova upekly. Jeden den v týdnu pekař pekli také pro chalupníky a sedláky, kteří si vozili svůj chléb na trakařích ve svých slaměnkách - veliké pecny voněly po celé dědině, když si je potom odváželi domů.

Únor 1948. Pekárna byla znárodněna, obchod při ní úplně uzavřen. Čížkovi mohli v pekárně nadále pracovat, ale za nějaký čas byla pekárna zavřena, že již nevyhovuje. Pec v ní stojí dodnes, ale zřejmě již jen jako památka na časy minulé.

Podle L. Beránkové
zpracovala L. Neužilová





Na paměť neobyčejného učitele

V četných starých obecních písemných dokumentech, obzvláště z časů na přelomu minulého a současného století, se zvyrazňuje a nezřídka opakuje jméno Josefa Palkovského, jméno osobnosti, která se zapsala do historie našeho vesnického školství a veřejného života trvalou kulturní hodnotou.

Josef Palkovský se narodil 20. března 1859 v Prostějově, kde jeho otec se zabýval cinařstvím. Vystudoval učitelský ústav v Brně a současně absolvoval varhanickou školu. Jeho učitelem byl vynikající pedagog a hudební skladatel Leoš Janáček.

Po ukončení studií započal svou učitelskou dráhu na obecné škole v Říčanech u Brna. V říjnu roku 1885 oženil se s dcerou učitele. Za necelý rok dne 4. září 1886 přijal místo nadučitele v jednotřídní škole v Ostopovicích, která byla teprve v roce 1898 rozšířena na dvoutřídní. Bydlel ve školním bytě v budově místní školy.

Jeho někdejší žák, Rudolf Lodes, pozdější starosta obce v meziválečném období, na svého oblíbeného učitele po mnoha letech vzpomíná ... "byl to muž, na tehdejší poměry v obci, pokrokové smýšlející, moderní, společenský a mimořádně aktivní, a co hlavně, byl národního cítění a volnomyšlenkář ...".

Opravdu, Josef Palkovský byl velmi vzdělaným intelektuálem, důsledným a náročným pedagogem a vychovatelem dětí, i svých vlastních Adolfa a Marie, u nichž si získal bezmeznou důvěru svou přívětivostí a přátelstvím. Neviděli v něm pouze učitele ve škole, zůstal jím i když školní lavice opustili.

Svůj vřelý cit náklonnosti k živé přírodě projevil především na přilehlé školní zahradě, kde pěstoval ovocné stromky, snad i vinnou révu. Neméně pilně se věnoval svým včelám, ovšem nikoliv pouze pro svou zálibu. Činorodě se svými školáky zahradničil a tím probouzel v dětech blízký vztah k přírodě. Nebylo žáka, jemuž by po skončení školní docházky nevěnoval na rozloučenou ovocný stromek, který se pak těšil v zahradě nebo ve vinohradě obdarovaného obzvláštní péčí. Předtím však nabádal děti samostatně pěstovat, naučil je i roubovat, očkovat i jiné ušlechtilé rostliny. Vážné zájemce zasvěcoval do náročného včelaření.

Jeho pedagogické výsledky zasáhly až za hranice naší obce. Nejlepší žáci, odcházející z jeho školy ke studiu na brněnskou reálku, byli zproštěni povinnosti podrobiti se přijímacím zkouškám.

Tuto, předtím ani v pozdějších dobách, nepraktikovanou vážnost a důvěru požívala naše škola právě zásluhou tohoto neobyčejného učitele, který věnoval svému vychovatelskému povolání v naší obci více než polovinu svého života - téměř tři desetiletí.

Mimo rámec své učitelské profese patřil k dominantním osobnostem v obci. Stál v řadách podněcovatelů pro výstavbu kaple v letech 1892-1893 a byl i spoluvůrcem mamé ponížené petice samému rakouskému císařskému dvoru ve Vídni o finanční podporu k její stavbě. Stojí za zmínku, že dlouhá léta úspěšně rozezvučoval varhanními klaviraturami chrámové prostory nejen naší kaple, ale i troubského farního kostela. V zastupitelském obecním orgánu se velmi přičinil o zbudování první silniční vozovky ve vesnici s návazností na komunikace do Starého Lískovce, zbudované v roce 1889, stejně tak o výstavbu dalších spojů a to v letech 1906-1907 na trase k Bosonohám a Střelcům. Inicivoval a účastnil se vysazení obecního lesíka a třešňové aleje. S učitelem Hynkem Odehnalem uvedl v činnost "Čtenářský a pěvecký spolek". Od roku 1909 stál v čele nově založené tělocvičné jednoty Sokol až do konce svého života. Vytvořil sokolskou divadelní scénu a dokázal malovat i kulisy k výbavě jeviště. Místní ochotníci hráli v zimě divadlo v hostinci a v létě na louce v šelši. Nechyběl ani u základů Sboru dobrovolných hasičů

v roce 1913. Současně působil velmi činně ve funkci člena obecního výboru a obecního tajemníka. Mimo rámec obce pracoval jako sekretář Kontribučenské záložny ve Starém Lískovci.

Na jaře roku 1915, kdy národ prožívá úděsné válečné martyrium, začíná se naplňovat i životní úděl nadučitele Josefa Palkovského. Je sužován stále se stupňujícími bolestmi v oblasti žaludku. Výrok lékařů je jednoznačný - neprodlené operovat. Dne 22. června 1915 píše své manželce dopis, z něhož cituji ... "právě dnes po dvanácté hodině byl jsem podruhé operován na žaludku. Co mi dělali, nevím ... jen operační stůl a vše kolem bylo od vody a krve. Mám prý žaludek pokažený jakýmsi nádorem, který ze sebe vypouští vodu do podbřišku. Teď se musím chovat velmi klidně, aby se to uklidnilo. Kup mi ty sladké bonbonky, vysychá mně moc v ústech...".

Pan nadučitel dlouho nepřežil - uprostřed léta 13. července 1915 v kruhu své rodiny vydechl naposled. Dožil se věku 56 let. Snad i poslední okamžiky jeho života byly prodchnuty silnou touhou žít, možná myslel na své nenaplněné plány, které však uplyly do nekonečna času ...

Pojďme ještě po mnoha desetiletích a pokloňme se a uctěme památku nezapomenutelného člověka, vychovatele, učitele, na troubském hřbitově u paty východní stěny farního kostela, zažehněme knůtek u pískovcového památníku se stručným a neokázalým epitafem: "RODINA PALKOVSKÝCH".

Z rodinného archivu ing. Jarmily Malíkové vnučky J. Palkovského i jiných pramenů připravil Ladislav Horák.

Vážení čtenáři,

k nadcházejícím svátkům vánočním a novému roku vyslovujeme vám naše upřímná blahopřání.

Nechť vám časy budoucí dopřejí více zdraví než bolesti, šťastný rodinný i osobní poklid, nezbytný díl pokory, nefašovaný vztah k lidem, nezlozmnou víru i naději v silbný a lepší svět.

Redakce

Na ulici Družstevní (za tratí) v bývalých prostorách ZD jsou nové firmy:

SPOMAT

výroba VRUTŮ a KOVO-VÝROBA
přijme

STAVEBNÍ ZÁMEČNÍKY,
NÁSTROJAŘE, SEŘIZOVAČE
Tel.: 4321 9172

AUTOOPRAVNA - VYMAZAL

provádí opravy pneu - vyvažování,
opravu osobních a dodávkových vozů.

Po - Pá 7⁰⁰ - 16⁰⁰
Tel.: 4321 9172

AUTO-BRNO-CENTRUM

CIPRO

prodej náhradních dílů, pneu
na osobní vozy všech značek
dle sortimentu. Možná objednávka.

Tel.: 4321 9172

NÁŠ REPORTÉR, zpravodajský čtvrtletník. Vydává OBECNÍ ÚŘAD OSTOPOVICE.
Rediguje Ladislav Horák a redakční tým. Za obsahy článků odpovídají autoři. Náklad 400 výtisků.
Povoleno RDR OÚ Brno-venkov ze dne 22.4.1992. Tiskne GRASET Brno, sazba Cenek.

Ostropovice v prosinci 1993. Příští číslo vyjde v březnu 1994.