

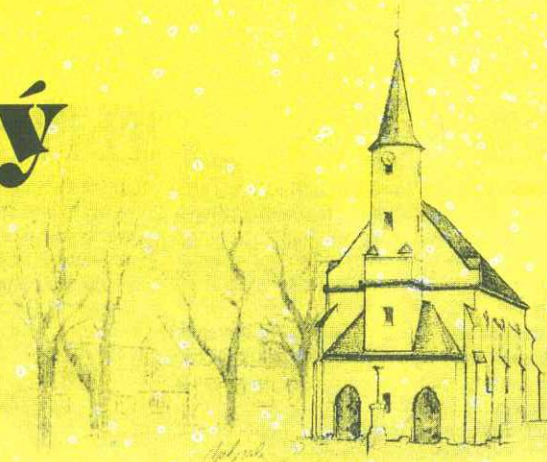
Ostopovický zpravodaj

ČÍSLO 4

PROSINEC 1995

ROČNÍK IV.

ZDARMA



*...ejhle, adventu již nakrátku
a blízko, blízoučko Štědrý den...*

(K. J. Erben)

*Hlas zvonů táhne nad závějí,
kdes v dálce tiše zaniká;
dnes všechny struny v srdci znějí,
neb mladost se jich dotýká.*

*Jak strom jen pohne haluzemi,
hned stráská ledné křišťály,
rampouchy se střech visí k zemi
jak varhan velké píšťaly.*

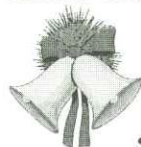
*Zem jak by liliemi zkvetla,
kam snůh pad, tam se zachytil;
Bůh úsměv v tvářích, v oknech
světla
a v nebi hvězdy rozsvítil.*

*A staré písně v duši znějí
a s nimi jdou sny jesliček
kol hlavy mé, jak v závějí
hlas traťících se rolniček.*

*Můj duch zas tone v blaha moři,
vzdech srdcem táhne hluboce
a zvony znějí, světla hoří –
Ó vánoce, Ó vánoce.*

(Jaroslav Vrchlický)

RADOSTNÉ VÁNOCE



*plné pohody, klidu
a tolerance k sobě
i ostatním,
schopnost stát se na
chvilku malými dětmi a přijít
s rozzářenýma očima
a čistým srdcem
k jesličkám, stále zdraví –
opravdu šťastný a pokojný
nový rok přeje*

Obecní úřad Ostopovice
a redakce
našeho listu.



Radnice informuje...

Odpady

- Ceny za odvoz a likvidaci komunálního odpadu firmy SAKO pro naše občany v roce 1996 jsou včetně DPH:
jednotýdenní svoz: 781 Kč/rok
dvoutýdenní svoz: 390,50 Kč/rok
Zvýšení ceny o 40 Kč je na vrub zvýšení sazeb poplatků za uložení popela ze spalovny. Částka, kterou naši občané platili v roce 1995 byla nižší také proto, že smlouva se SAKO byla uzavřena až od druhého čtvrtletí.
- V měsíci listopadu zjišťovali členové zastupitelstva u uživatelů popelových nádob, zda budou požadovat v roce 1996 stejný režim svozu jako v roce 1995.
- Označení popelových nádob bude provedeno samolepkou „96“ příslušné barvy.
- Naši občané mají opět možnost (až do odvolání) každou sobotu v době od 10 do 12 hodin ukládat vyříděný nekomunální odpad do tří velkokapacitních kontejnerů, umístěných na oploceném obecním pozemku (nároží ul. Družstevní a U dráhy) v následující struktuře:
 - a) kovový odpadový materiál
 - b) spalitelné odpady (dřevo, papír apod.)
 - c) odpady nepodléhající hniloběZatím bezplatně ukládání do kontejnerů bude kontrolováno přímo na místě.

Okolo dopravy

- Od 1. 12. 1995 došlo ke korekci městské dopravy. Spojení z Ostopovic s tramvají do města zajišťuje linka č. 48.
- Budka nevalného vzhledu na ostrůvku na konečné zastávce (Nová – Osvobození) je prozatímním řešením, kterým obec vyhovuje požadavku DPmB na zajištění klidové a sociální místnosti pro řidiče autobusů. V plánu je výstavba modernější čekárny spolu s odpočinkovou částí pro řidiče přibližně v místě dnešní nástupní zastávky. Věříme, že občané situaci chápou a provizorní ozdobu budou nějaký čas tolerovat.
- Zimní údržbu těch komunikací v okrese BO, po kterých jezdí autobusy MHD, budou zajišťovat Brněnské komunikace. Úsek od křižovatky U Volejníků na konečnou pak Okresní správa silnic na základě smlouvy s obcí.
- Starosta obce byl spolu s několika dalšími starosty pozván v říjnu na odbor dopravy Magistrátu k projednání výše příspěvku obcí okresu BO, dopravně obsluhovaných MHD, pro ztrátový DPmB. Tento požadavek byl obcemi odmítnut mj. s tím, že město Brno zase jiným způsobem využívá okolních obcí a jejich území.
- Rádi oznamujeme občanům, že objížďka přes naši obec již byla zrušena.

Investiční akce

- Vodoprávní řízení na kanalizaci v úseku Ostopovice–Starý Lískovec, slibované v minulém čísle zpravodaje do konce října, nebylo dosud ukončeno z příčin obcí neovlivnitelných.
- Na vybudování výše jmenovaného úseku je závislé zahájení prací na kanalizaci a vodě na ulici Vinohradské podle již hotového projektu.
- Obecní úřad nechal zbudovat a upravit chodníky v nebezpečném úseku ulice Boženy Němcové při vjezdu do Ostopovic.
- Obec zadala zpracování projektu na úpravu prostoru mezi ulicemi Branky a Na rybníčku. V době vydání tohoto čísla zpravodaje by měl být projekt již hotov.

Různé

- Obec Ostopovice je vlastníkem 796 akcií jihomoravské energetiky a 341 akcie Jihomoravské plynárenské společnosti, vše v nominální hodnotě 1000 Kč/akcie.
- Obecní úřad přijme pracovníka na zabezpečení úklidu obce. Pracovní doba a plat budou dohodnuty smluvně.
- Na Obecní úřad nastoupila jako technicko-administrativní pracovnice paní Lenka Anderlová – zástup za MD paní Magdy Jelínkové.
- Zastupitelstvo obce Ostopovice pořádá dne 27. ledna 1996 první společenský ples v sále sokolovny. Spoluobčany srdečně zveme.

-LP-

FARNÍ KOSTEL NANEBEVZETÍ PANNY MARIE V TROUBSKU

V předešlém čísle našeho zpravodaje jsem Vás seznámil, vážení čtenáři, s průběhem letošní generální opravy fasády našeho farního chrámu v Troubsku s tím, že se vrátím do historie a napíši o tom, jak o chrám pečovali v dobách minulých.

Z farní kroniky je zřejmé, jak se v různých dobách pečovalo o kostel. První oprava vnějšku kostela v tomto století byla v roce 1911, kdy byla opravena kompletní fasáda stavitelem Josefem Bučkem z Bosonoh. Rozpočet na opravu fasády činil tehdy 5956 K.

Další opravu exteriéru provedli v roce 1932 za pět týdnů. Do průčelí chrámu byly vsazeny dva mozaikové obrazy Panny Marie a v roce 1935 čtyři mozaikové obrazy čtyř svatých patronů přífařených obcí (sv. Floriána, sv. Václava, sv. Jana Nepomuckého a sv. Jana Křtitele).

V závěru 2. světové války dne 25. dubna 1945 při osvobozování Troubska dostal kostel padesát dva přímých zásahů. Ve věži byla umístěna německá pozorovací stanice a kolem kostela bylo dvanáct tanků. Po válce se poškozený kostel začal rychle opravovat. Škoda byla odhadnuta na 700 tis. Kč. Po válce byl rovněž zakoupen nový zvon 503 kg těžký za 57 tis. Kč.

Další velkou opravou byla v roce 1971, 1972 a 1973 výměna věže kostela za novou. Horní část věže byla nahnutá, krovová konstrukce byla ve velmi špatném stavu a hrozila zřícením. Celý rok 1972 se sháněl materiál na novou konstrukci a stavěla se věž na farní zahradě. V roce 1973 na jaře se opět začalo se sestavováním věže na

zahradě. Koupil se měděný plech a stavělo se lešení kolem kostela. Následně se demontovala střešní krytina a krovová konstrukce věže. Práce na stavbě nové věže trvaly jeden měsíc za vydatné pomoci brigádníků z Troubska, Bosonoh, Ostopovic, Popůvek a Veselky. Po položení měděné střešní krytiny se provedl nový

nátěr fasády a klempířských prvků na střeše kostela. Celkový náklad na rekonstrukci věže činil 400 tis. Kčs. Jídlo a nápoje nebyly v této části započteny – šly do několika tisíců.

Poslední opravou před tou letošní byla oprava fasád v roce 1984.

ing. Radim Novotný



Hlavní oltář s kněžištěm

Foto: R. Novotný

NÁVŠTĚVA V DUKOVANECH

Zemí zapomenutou mohli ještě před čtvrtstoletím nazývat romantickou krajinu v povodí řeky Jihlavy na úpatí skalnatého ostrohu pod středověkou ruinou hradu Rabštejna. Pokrok, technika a lidé po léta přeměňovali její tvářnost k nepoznání. Především bylo zapotřebí vody – hodně vody. Hluboké údolí toku naplnili vodou a vybudovali vodní nádrže Dalešice a Mohelno a k tomu nezbytnou přecerpávací elektrárnu. Byl to pouze prolog k proponovanému gigantickému energetickému dílu. Na ploše pomyslného trojúhelníku, jehož úhly tvoří obce Dukovany, Rouchovany a Slavětice, se rozprostřelo rozlehlé staveniště. V závěru sedmdesátých let tu započali snad největší a evidentně nejdražší stavbu všech dob u nás – JADERNOU ELEKTRÁRNU DUKOVANÝ.

Protože si nelze představit skutečnou velikost díla bez obětí i tento kraj, dříve jakoby do sebe obrácený, musel přinést svou daň. Mimo jiné se obyvatelé vesniček Skryje, Lipňany a Heřmanice museli vzdát svých domovů a půdy a odejít. Tato sídla byla navždy vymazána z map a atlasů.

Právě letos oslavila dukovanská „jaderka“ své desáté narozeniny. Během uplynulých deseti let elektrárna vyrobila téměř 110 miliard kWh elektrické energie a v loňském roce se podílela na necelé čtvrtině celkové výroby elektřiny v České republice.

Půlstovka ostopovických důchodců si v rámci svého vlastivědného zájezdu vybrala právě tento kraj... Naše cesta směřovala od severu z Náměstí n. Oslavou, projížděli jsme vesničkami Sedlec, Kramolín a pokračovali po úzké přehradní zdi – vozovce, rozdělující vzdušnou vodu řeky Jihlavy na nádrž dalešickou a mohelnskou. Když jsme minuli obec Slavětice, z dálky se nám objevila na obzoru dominanta krajiny – chladící věže dukovanské jaderné elektrárny. Osm navlas stejných „komínů“ se zvedá ze základů širokých 100 m a dosahuje výše až 125 m. Z jejich kruhovitých „kráterů“ neustále zvolna a majestátně vystupují jasné bílé praporečky vodních par a vytrácejí se v nekonečném oblačném prostoru.

S úsměvem nás přivítali v reprezentačních místnostech Informačního centra agentury Prospect, jejíž nová budova se tiskne k mohutnému tělesu jaderné elektrárny. Interiéry centra se leskly novotou a zářily čistotou. V dolní podlaží budovy, v sále audiovizuálních prezentací, nám nabídli pohodlné posezení ve sklápěcích

křeslech stupňovitěho hlediště. Díky světelné technice jsme rázem pocítili, že nás odnesla neznámá síla z hluboké tmy do imaginárního objektivního světa. Ve filmovém programu jsme zažívali vzrušující výlet do minulosti hmoty a energie. Sledovali jsme jejich zrození i přeměny. Po promítání nám představili reaktor jako takový a dali možnost vyzkoušet si na jeho modelu, jak funguje jeho regulace. Kdo se nebál, mohl vstoupit i do nitra reaktoru, do tzv. aktivní zóny a mohl se stát svědkem prastarého procesu staršího než naše galaxie. Bylo možno vyzkoušet chod regulačních tyčí, přesvědčit se, co by se stalo, kdyby se reaktor přehřál. Bylo dovoleno zůstat chvíli v samém středu dění, v přesné kopii místa, kde probíhá štepová reakce. Pak jsme přešli ke stavebnímu modelu celého objektu jaderné elektrárny a pomocí tlačítkového ovladače jsme se orientovali v jejím provozu.

Poté nás zajímala mapa tzv. zóny dosahu informačního systému elektrárny. Varovný systém pro případ radiální havárie funguje v okruhu do 20 km kolem objektu elektrárny a tento okruh je jakýmsi „teritoriem zvláštní pozomosti“. Z tohoto důvodu existuje kvantum aktivit, na které v okolních obcích elektrárna přispívá, ať jde o sport, komunikaci, kulturu, příspěvky na volební programy. Elektrárna se tedy očividně chová jako bohatý a přející soused. Sportovním, charitativním a kulturním organizacím a školám poskytla finanční dary ve výši 300 milionů korun. Díky tomu byla realizována i řada nákladných projektů, např. výstavba vodovodu a čističek odpadních vod, která pomohla vyřešit nedostatek pitné vody. Lze konstatovat, že elektrárna je v mnoha ohledech garantem rozvoje hospodářského a společenského života regionu.

Uvedl jsem pouze několik postřehů, ovšem Informační centrum je schopno poskytnout svým návštěvníkům mnoho dalších pohledů a faktů, mnoho možností poučit se a pohlédnout si, ale také zažít něco velkého.

Myslím, že naše návštěva se stala pro mnohé silným a nezapomenutelným zážitkem. Proto všude doporučuji – navštivte tuto unikátní supermoderní „atomovou expozici na prahu třetího tisíciletí“.

Z informačně-propagační literatury JEDU 1995 vybral L. Horák

STAVÍTE A NEVÍTE JAK ZÍSKAT STÁTNÍ PODPORU? JEDINÉ STAVEBNÍ SPOŘENÍ U ČESKOMORAVSKÉ STAVEBNÍ SPOŘITELNY, KTERÁ NABÍZÍ

- 25% státní podporu z ročního vkladu (max. 4500 Kč ročně)
- 3% (4,5%) úrok
- úroky a státní podpory nepodléhají dani z příjmu
- výhodný úvěr úročný pouze 6% ročně.

Po 5 letech spoření můžete s úsporami libovolně disponovat a u této spořitelny dosáhnout 50% úrokové zvýhodnění pokud neuplatníte nárok na úvěr.

Uzavřete-li smlouvu ještě letos, můžete soutěžit o mimořádné ceny za více než 2 milióny Kč.

Bezplatnou poradenskou službu při SPOŘENÍ S LIŠKOU poskytne DUO Miroslava Pešková, Ostopovice, tel.: 35 60 66

Z AKTIVIT OBECNÍHO ZASTUPITELSTVA

K ČINNOSTI KULTURNÍ KOMISE

Co víme o obecní kronice

V depozitáři okresního archivu v Rajhradě je uložena Pamětní kniha obce Vostopovic, na jejichž stránkách zahájil své kronikářské vypravování o naší vesnici v roce 1924 tehdejší řídící učitel Leopold Peška. Přitom však nelze zamítnout domněnku, že vůbec prvním naším kronikářem mohl být ještě předtím nadučitel Josef Palkovský, který žil v naší obci na rozhraní 19. a 20. století. Po Leopoldu Peškovi následoval Václav Soukup, který se věnuje období mezi dvěma světovými válkami. Poté dochází k nezdůvodněné pomlce. Teprve v roce 1954 se ujímá práce František Malík. Retrospektivně vystihuje osudy naší vesnice od počátku druhé světové války až do poloviny padesátých let. A opět zápisy končí. Proč? Není známo. Plných dvacet let kronika odpočívala. V roce 1976 pokračuje v kronikářství Ivo Odehnal již v nově založené knize, v níž završuje své zápisy v roce 1983. Tehdy přebírá sledování událostí učitelka Alena Vamberová. Od roku 1987 líčí důležité děje v třetím kronikářském exempláři Jaroslav Trávníček.

JaT

Snahy našich nejstarších

Do okruhu činnosti kulturní patří i zájmy místního klubu důchodců. Od roku 1971 prospívají těmto občanům vlastivědné autobusové zájezdy (3x až 4x ročně). Mimo to ke cti jim slouží skutečnost, že nevynechali ani jediný masopust, aby se nesešli se svými přáteli z nejbližšího okolí na svém obvyklém „plesovém dostaveníčku“. Příští „dostaveníčko“ připravují členové klubu na **sobotu 3. února 1996**. Srdečně zvou již dnes.

LH

Z ČINNOSTI STAVEBNÍ KOMISE

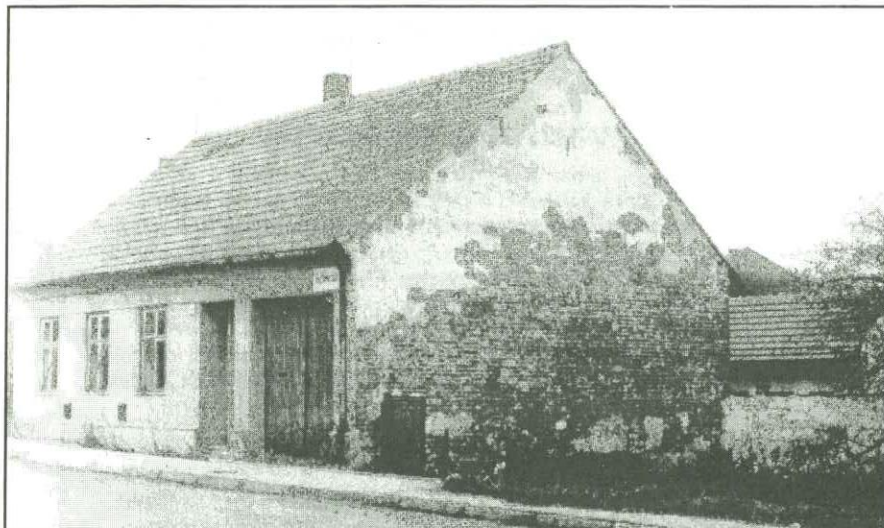
Mezi hlavní úkoly stavební komise na Obecním úřadě v Ostopovicích, který není stavebním úřadem patří:

- vydávat stavební povolení na stavební úpravy jednoduchých staveb
- určovat, zda stavební komisi ohlášené drobné stavby, stavební úpravy a udržovací práce vyžadují stavební povolení a v těchto případech vydávat stavební povolení
- přijímat ohlášení nebo vydávat povolení k odstranění drobných staveb
- povoluje informační, reklamní a propagační zařízení a nařizuje jejich odstranění
- kolauduje stavby, ke kterým stavební komise vydala stavební povolení
- kontroluje, zda se stavby a jejich změny neprovádějí bez povolení
- obecním úřadům nepřísluší povolování staveb domácí studny – přísluší pověřenému Městskému úřadu ve Šlapanicích.

Mezi **stavby jednoduché** t.j. stavby pro bydlení patří stavby, jejichž zastavěná plocha nepřesahuje 300 m² a mají nejvýše 4 byty, jedno podzemní a tři nadzemní podlaží včetně podkrovní. Dále stavby pro individuální rekreaci, přípojky na veřejné rozvodné sítě a kanalizaci, opěrné zdi, podzemní stavby do 300 m². Tyto jednoduché stavby **povoluje stavební úřad ve Střelcích**.

Dále jde o **drobné stavby**, jejichž zastavěná plocha nesmí přesáhnout 16 m² a na výšku 4,5 m (např. kůlny, prádelny, přístřešky, stavby pro chov drobného domácího zvířectva, sauny, oplocení atd.). Stavebník je povinen jejich provedení předem písemně oznámit obecnímu úřadu. Teprve po obdržení opatření stavební komise může drobnou stavbu zahájit.

ing. Radim Novotný



Při vstupu do naší obce již drahý čas míváme v ulici B. Němcové osiřelý, sešlý, chmurný a oprýskaný rodinný domek s vybitými okenními tabulemi. V myslích lidí představivých vyvolává bezděčně známou faustovskou pověst. I když v domku neřadí zlý duch, přece tam občas zavítají neznámí a nezvaní hosté. Můžeme věřit, že majitelka objektu a přilehlých zapýřených pozemků se snad zapýří a navrátí do tohoto nehostinného prostředí opět životodárné teplo domova?

Foto: P. Dubjak

LH.

O jejich zdařilý průběh se první říjnovou sobotu zasloužila místní národopisná skupina. Mezi přítomnými čestnými hosty jsme přivítali i několik členů folklorního souboru z Německa. Nebyla to jejich první návštěva v naší republice. Byli zde již dvakrát na jarním folkloristickém festivalu, ale dosud neměli možnost zúčastnit se některé naší lidové slavnosti. Proto jsme s nimi počítali pro hodový průvod a pro zpestření tanečního odpoledne.

I byly hodý ...václavské hodý

Víme, že soubor „Lišňáci“ si pravidelně zve do Líšně některý zahraniční soubor a termín konání hodů přizpůsobuje podzimnímu folklornímu festivalu v Brně tak, aby se jejich slavnosti mohlo zúčastnit i více zahraničních souborů. Také my jsme byli několikrát pozváni na hodý (Křenovice, Troubsko, Omice, Černovice), abychom zde obohatili jejich program. Proto nás poněkud překvapilo, že se někteří naši spoluobčané vyjadřovali odmítavě k účasti našich hostů i k přípravě odpoledního programu.

Avšak až na tuto maličkost vše probíhalo dobře. Bylo milé, že se k naší akci přidaly i mladé manželské páry.

Za pěkného slunného odpoledne mohli přihlížející uvidět pestrou přehlídku krojů – ať již slavnostního či pracovního kroje ostopovského, slavnostního kroje z Kyjovska nebo originálního kroje z okolí německého Wolpighauzenu.

Taneční odpoledne v sokolovně bylo doplněno ukázkami původních regionálních tanců z Německa a tanců z okolí Brna.

Věříme, že právě připravený program přilákal velký počet návštěvníků, kteří vytvořili srdečné a přátelské prostředí.

Stejně tak jako odpoledne byla i na večerní zábavě návštěvnost poměrně velká. Přesto však pořadatelé trnuli, zda se jim podaří zaplatit všechny finanční pohledávky, které konání takových akcí nese.

Naši němečtí přátelé byli nadšeni přijetím i pohostinností našich obyvatel. Chtěli bychom proto poděkovat všem, kteří nám pomohli ať již finančně či organizačně hody uspořádat, i všem těm, kteří se přišli podívat, pobavit, zazpívat si, prostě udělat radost sobě i ostatním.

Vlasta Pacalová

Tisková oprava

Omlouváme se čtenářům za tiskovou chybu ve stati VZPOMÍNKY. Chybně jsme uvedli ...dne 14. září 1937 ve 14.20 TGM zemřel... a opravujeme ...dne 14. září 1937 kolem čtvrté hodiny ranní TGM zemřel.

VE SVĚTLE RAMP...

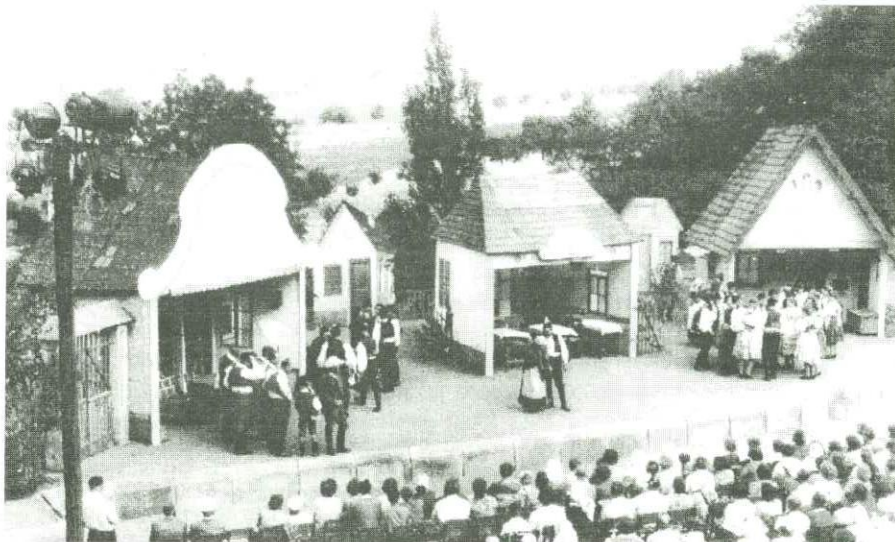
Pokud máme hovořit o ochotnickém divadle v Ostopovicích, vědí všichni místní i mnozí přespolní pamětníci, že nepůjde pouze o místnost s klasickým jevištěm, hledištěm a oponou. Ano, je třeba připomenout naše přírodní divadlo v Šelši. V roce 1958 chtěli ochotníci obnovit jeho tradici (prostor někdejšího přírodního divadla byl zasypán při stavbě dálnice v II. svět. válce). Spolu s nebovidskými kolegy vybudovali v krásném přírodním rámu jeviště o rozměrech 24×19 m, amfiteatrálně upravené hlediště bylo připraveno pojmout asi 2000 diváků. Podle dochovaného záznamu bylo vystavbě věnováno 2135,5 hodin. Všechna tato práce se však bohužel vrátila pouze na jediném představení - v červenci uvedeného roku sehráli ochotníci slavnou hru bratří Mrštíků, Maryšu. Režii měl VI. Kupčík, v hlavních rolích se představili Ludmila Klárová (Maryša), Roman Hemala j. h., člen Divadla bratří Mrštíků (Francek), Karel Pavlásek (Vávra), Slávek Polcar z Nebovid za onemocnělého Františka Malíka (Lízal). Úspěch byl sice veliký, avšak divadlo v přírodě v dalších letech osiřelo. Chyběly finanční prostředky na stavbu zařízení a objektů nutných k provozu tohoto divadla. Také časové zaneprázdnění herců nedovolovalo další potřebné zkoušky. Kdo si chce prohlédnout to, co z přírodního divadla zbylo, najde v údolí Šelše pouze kamenné základny jeviště.

Avšak soubor pokračoval dál ve své činnosti. Jmenujme některé z her: Otec (A. Jirásek), Kalinový háj, Okénko, Nora, Naši furianti (L. Stroupežnický) a další.

K dalším větším úspěchům našich ochotníků můžeme připočítat nastudování hry V. Blažka „Příliš štědrý večer“, se kterou se zúčastnili divadelní přehlídky v Rosicích v r. 1965. Jednalo se o komedii, která dle tehdejších novinových kritik „vtipnou a zábavnou formou přinutila diváky k zamyšlení nad vážnými problémy“. Citujme dále: „Zaslouhou Ostopovických je, že z představení vyloučili úvahy a meditace, dali představení rychlý spád, humor, bezprostřednost a velkou míru opravdovosti. Všechny postavy splnily doslova svůj úkol, zejména mladí, kteří nahradili zkušenosti chutí, elánem a opravdovostí. Kladem představení byly režijně i herecky výborně propracované scény, jde o příklad citlivého dramaturgického i inscenačního přístupu, svědomité a cílevědomé práce souboru.“ Stručně řečeno – naši ochotníci se rozhodně neztratili. Připomeňme, že v hlavních rolích vystoupili St. Šmíd, A. Havlíková, L. Klárová a další.

Jenomže v té době už nastupuje televize, která přinese „kulturu“ až do našich křesel, dobré autobusové spojení umožňuje návštěvy kin v Brně, celý svět se žene kamsi dopředu a obyčejní lidé mají najednou moc práce v zaměstnání i doma, nemají tolik času k tomu, aby se spolu sešli, pohovořili, zasmáli se, připravili kousek zábavy a snad i poučení pro ty druhé, kteří jim za to budou alespoň velkým potleskem vděční. Není to škoda?

Libuše Neužilová



Maryša v přírodním amfiteátru v Šelši.

Pozvání do knihovny

Nyní, kdy nás čekají dlouhé zimní večery, vám chceme připomenout, že máte možnost půjčovat si knihy v místní lidové knihovně. Každý pátek od 14 do 18 hodin je knihovna otevřena pro čtenáře všech věkových kategorií. Knihovnice paní Miluše Červená vám poradí s výběrem beletrie nebo i populárně naučné literatury podle vašich zájmů. Je opravdu z čeho vybírat. Kromě spousty starších knih zde najdeme i hodnotné knihy z poslední doby, mnohé z nich velmi nákladné, zejména výpravné obrázkové publikace pro dospělé i děti. Paní Červená vám nabídne i několik časopisů: měsíčník Zahradkář, ve kterém najdeme v každém ročním období užitečné rady pro využití bohatství našich zahrádek, poutavou edici (nejen) pro ženy Večery pod lampou, dětem pak „ábičko“ a oblíbený Čtyřlístek.

Nemyslete, že by bylo škoda, aby toto bohatství leželo nevyužito v knihovně?

L.D.